

SIR GAERFYRDDIN

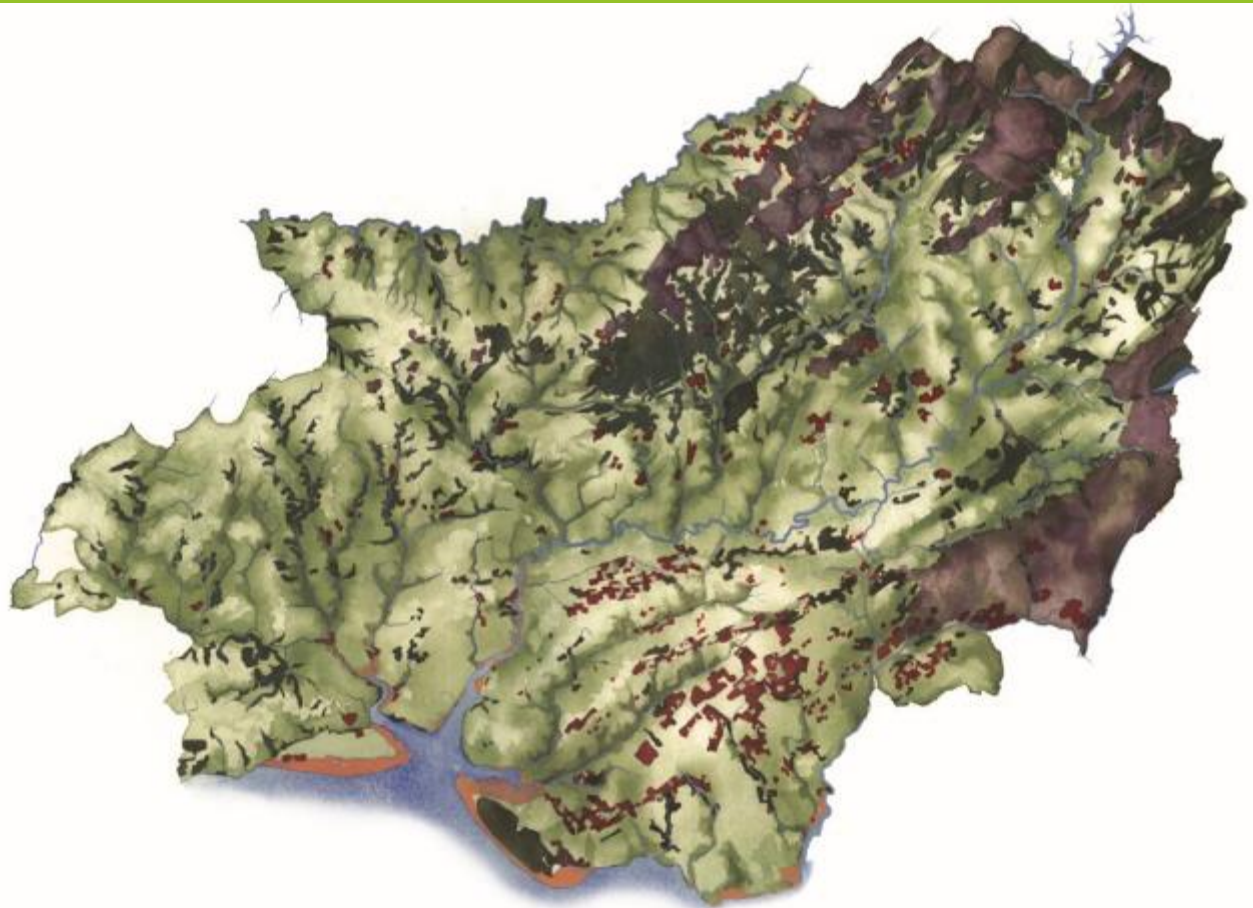
Partneriaeth Natur
SIR GŶR • CARMARTHENSHIRE
Nature Partnership



Nodiadau Natur

AWST 2020

Mae gan Sir Gaerfyrddin gyfoeth o fywyd gwyllt. Mae'r 'Nodiadau Natur' hyn yn nodi rhai o'r uchafbwyntiau er mwyn ein hannog ni i gyd i fwrw golwg fanylach o'n hamgylch ni – mae hyd yn oed y pethau mwyaf cyffredin yn arbennig. Ydych chi wedi gweld rhywbeth diddorol? Beth am anfon llun atom?



I gael rhagor o wybodaeth am natur yn y sir, darllenwch ein Cynllun Adfer Natur:
sirgar.llyw.cymru/bioamrywiaeth

Anfonwch eich lluniau at: Biodiversity@sirgar.gov.uk



© Steve Hagget

Glas y dorlan (*Alcedo atthis*)

Fflach o las yw'r unig beth a welwch o'r aderyn hardd hwn yn aml. Dyma lun ohono'n aros yn amyneddgar am i'w bryd nesaf ymddangos yn y dŵr islaw. Aderyn preswyl yw glas y dorlan sydd i'w gael ar hyd afonydd a nentydd heb eu llygru sydd â thorlannau pridd. Yn y torlannau hyn bydd yn cloddio tyllau er mwyn nythu ynddynt. Yn y gaeaf gall symud i'n harfordir mewn tywydd garw.

Bwriwch olwg fanylach:

<https://bit.ly/2E2NiP6>



Drudwen wridog (*Pastor roseus*)

Gwelwyd yr aderyn eggsotig hwn ym Mhorth Tywyn ym mis Gorffennaf. Fel arfer mae drudwy gwridog i'w cael yn ne-ddwyrain Ewrop a chanol Asia ac maent yn mudo i India ac Asia drofannol yn y gaeaf. Mewn blynyddoedd pan fydd digon o sioncod y gwair a phryfed eraill (eleni bu heidiau o locustiaid mewn rhannau o'i gynefin), bydd ei niferoedd yn codi'n aruthrol, a bydd yr adar yn teithio ymhell y tu hwnt i'w cynefin craidd. Eleni gwelwyd sawl un yn y DU. Defnyddir drudwy gwridog yn Tsieina i gael gwared ar y locustiaid sy'n blâu cnydau a chaiff nythod artiffisial eu hadeiladu i ddenu'r adar.



Lizzie Wilberforce

Distrewlys (*Achillea ptarmica*)

Nicholas Culpepper, y meddyg llyisiau enwog, a argymhellodd fod y planhigyn hwn yn cael ei ddefnyddio i ysgogi tisian a chlirio'r pen a daw'r rhan *ptarmica* o'r enw o'r gair Groeg am disian.

Mae i'w weld amlaf mewn cynefinoedd glaswelltog llaith a chorsydd, a chymerwyd ffotograff o'r planhigyn hwn ym Mharc Natur Ynysdawela ym Mrynaman.

Mae'r blodau'n ymddangos gyntaf ym mis Gorffennaf ac mae'r distrewlys fel arfer yn parhau i flodeuo i mewn i fis Medi.



© Lily Williams

Micro-wyfn - *Pyrausta purpuralis*

Mae'r rhywogaeth borffor ac aur nodedig hon (mae'r adenydd tua 20 mm o led) yn hedfan yn ystod y dydd a'r nos ac i'w chael trwy rannau helaeth o Brydain.

Mae'r gwyfn hwn yn ffafrio cynefinoedd glaswelltir sych ac mae ganddo ddau ddeoraid bob blwyddyn, sy'n hedfan o fis Mai i fis Mehefin ac o fis Gorffennaf i fis Awst. Mae'r lindys yn bwydo ar fintys, mintys y graig a them felly efallai y byddwch yn ei weld yn eich gardd.



Helyglys hardd

Mae'r helyglys hardd (*Chamerion angustifolium*) yn ffurfio clystyrau trwchus o sbrigau blodau pinc llachar ar dir sydd wedi'i aflonyddu, megis llecynnau wedi'u clirio mewn coetir, ymylon a thir gwastraff. Yn ystod y Rhyfel Byd Cyntaf hwn oedd un o'r planhigion cyntaf i ymsefydlu ar safleoedd a fomiwyd yn Llundain. Wrth i'r haf fynd yn ei flaen, mae'r blodau'n datblygu'n bennau hadau pluog – gan olrhain ein taith i'r hydref.



Blodyn sirol – carwe troellog

Mae'r carwe troellog (*Carum verticillatum*) yn cael ei enw o'r ffordd y mae ei ddail yn ffurfio 'troell' - o amgylch gwaelod ei goesyn. Hwn yw blodyn sirol Sir Gaerfyrddin ac mae'n ffynnu yn ein porfeydd llaith (rhosydd). Mae'n blodeuo ym misoedd Gorffennaf ac Awst.



Gweirlöyn y perthi

Gallwch ddod o hyd i weirlöyn y perthi (*Pyronia tithonus*) ar ymylon glaswelltog wrth ochr gwrychoedd ac ymddengys fod yr haf hwn wedi bod yn flwyddyn dda iddynt. Mae'r gwrywod yn sefydlu tiriogaethau bach, sy'n aml yn canolbwyntio ar lwyn penodol – mae mieri yn hoff blanhigyn bwyd. Cadwch lygad am y smotyng du nodedig gyda dau ddotyn gwyn oddi mewn iddo ar yr adenydd.

Mae'r larfae'n bwyta eu plisgyn wy ar ôl deor ac yna'n bwydo ar amrywiaeth o weiriau, cyn gaeafgysgu ar waelod clwmp o laswellt.



Chwilen gorniog du a melyn (*Rutpela maculata*)

Mae hon yn chwilen gyffredin ar hyd ffiniau coediog, parcdir, gwrychoedd a gerddi ac ati lle caiff pren sy'n pydru ei adael i fod. Mae'r oedolion i'w cael o fis Mai i fis Awst ac maent yn weithgar mewn tywydd cynnes, maent yn bwydo ar neithdar a phail ac i'w cael ar amrywiaeth eang o flodau. Caiff yr wyau eu dodwy mewn agennau mewn rhisgl ac ati ar goed sydd wedi cwmpo ac yn arbennig ar hen foncyffion sy'n pydru. Mae'r larfae yn datblygu mewn pren llaith sy'n pydru ac mae'r cylch bywyd cyfan yn cymryd 2 neu 3 blynedd gyda'r oedolion ond yn byw am 2–4 wythnos, felly am y rhan fwyaf o'u bywyd maent ynghudd.



Lindys gwyfyn y greulys

Mae lindys rhesog gwyfyn y greulys (*Tyria jacobaeae*), a elwir hefyd yn wyfyn claergoch, yn arwydd clir o rybudd sy'n dweud wrth ysglyfaethwyr am beidio â'i fwyta gan ei fod yn wenwynig. Gellir dod o hyd iddynt ar y planhigyn sy'n fwyd iddynt – llysiâu'r gingroen neu'r greulys, ac yna mae'r lindys yn treulio'r gaeaf fel cocynau ar y ddaear cyn ymddangos fel gwyfynod yn yr haf. Mae'r gwyfynod hyn sy'n hedfan yn ystod y dydd hefyd yn nodedig iawn - du fel llechen gyda marciau coch. Mae'n wyfyn sy'n benderfynol o greu argraff!



Pincas Robin

Nid yw chwydd rhosod (a elwir hefyd yn bincas Robin) yn gynnyrch un larfa ond yn hytrach grŵp o larfae, gyda phob un yn byw yn ei siambr ei hun o fewn y chwydd – yn yr achos hwn mae'r wenynen wedi achosi'r tyfiant ffibrog coch ar goesyn rhosyn gwyllt. Mae larfae'r wenynen (*Diplolepis rosae*) yn treulio'r gaeaf yn y chwydd gan ymddangos fel oedolion yn y gwanwyn. Mae'r gwenyn yn atgynhyrchu heb fod angen gwrywod, h.y. yn wryfgenhedlol. Rydym yn llawer mwy tebygol o weld y chwydd na'r wenynen fechan fach.



Aethnen (*Populus tremula*)

Yr hyn sy'n nodweddiadol o aethnenni yw'r deiliant sy'n crynu yn yr haf. Achosir hyn gan y coesyndau dail gwastad sy'n peri i'r canopi grynu yn yr awel. Gall coed aeddfed dyfu hyd at 25 metr ac mae'r rhisgl yn llwyd ac yn aml wedi'i dyllu â mandyllau siâp diemwnt, a elwir yn lenticelau. Maent i'w cael drwy'r sir ond nid ydynt yn gyffredin.

Mae pren yr aethnen yn ysgafn iawn pan gaiff ei sychu ac yn mynd yn nofiadwy iawn, ac felly roedd yn ddewis poblogaidd ar gyfer rhwyfi a phadlau. Ystyr Aspis, sef yr enw Groeg ar yr aethnen, yw tarian ac yn wir roedd y Celtiaid yn ffafrio'r pren ysgafn hwn ar gyfer gwneud tariannau ac yn ôl y sôn roedd ganddynt rinweddau amddiffynnol hudol i'r defnyddiwr.





Peillio gweiriau

Caiff gweiriau eu peillio gan y gwynt - ar gyfartaledd gall un pen blodau gweiryngynhyrchu 10 miliwn o ronynnau o baill! Gall paill gael ei gludo am bellteroedd hir, ond mae'r rhan fwyaf o'r gronynnau yn tueddu i lanio ar dir sy'n agos at y planhigyn.

Felly, mae planhigion sy'n cael eu peillio gan y gwynt fel arfer yn tyfu'n agos at ei gilydd.

Er mwyn gwella eu siawns o ffrwythloni mae'r antherau sy'n cynhyrchu paill yn achos llawer o flodau sy'n cael eu peillio gan y gwynt yn llac, fel bod modd i'r awel eu hysgwyd, ac mae colofnigau gweiriau yn aml yn bluog, i'w helpu i 'ddal' gronynnau paill o'r awyr. Beth am edrych yn fanylach?



Bwriwch olwg fanylach....

Dyma enghraifft dda o sut y gellid rheoli ardaloedd mwy o laswellt mewn mannau cyhoeddus. Mae'r glaswellt hwn wrth ymyl maes parcio ac mae wedi'i adael i dyfu ar wahân i lain sydd nesaf at y man parcio. Mae'n llawn amrywiaeth o weiriau, hesg a phlanhigion blodeuol, ac mae amrywiaeth o infertebratau yn ei ddefnyddio. Yn eu tro byddai rhai o'r rhain yn fwyd i wenoliaid lleol – crëwyd cadwyn fwyd gyfan trwy adael i'r glaswellt dyfu.



Diwedd yr haf

Gall boreau cynnar deimlo'n eithaf hydrefol ar hyn o bryd gyda chymylau isel a lleithder. Fodd bynnag, yn aml erbyn yr hwyr mae'n teimlo'n fwy hafaidd unwaith eto.



Partneriaeth Natur Sir Gâr



WEST WALES
BIODIVERSITY INFORMATION CENTRE
CANOLFAN WYBODAETH BIODIFFYMAETH
GORILLWYN CYMRU



LLANELLI NATURALISTS
NATURIAETHWYR LLANELLI



Clwb Adar Sir Gaerfyrddin
Carmarthenshire Bird Club

